



MILJØTILSYNSPLAN 2025-2028

Plan for miljøtilsyn med industrivirksomheder og husdyrbrug



Udkast januar 2025

Indholdsfortegnelse

Introduktion til miljøtilsynsplan	3
Geografiske område	4
Generel vurdering af relevante væsentlige miljøproblemer	5
Fortegnelse over virksomheder og husdyrbrug	7
Industrivirksomheder optaget på godkendelsesbekendtgørelsens bilag 1:..	8
Husdyrbrug omfattet af husdyrbruglovens §16 a, stk. 2 eller den tidligere husdyrbruglovs §12 stk. 1, nr. 1-3:	7
Svendborg Kommunes tilsynsindsats	8
Miljøtilsyn – Planlægning, udførelse og opfølgning	9
Procedurer for § 9-tilsyn.....	11
Samarbejde med andre myndigheder i forhold til tilsyn.....	12
Giv din mening til kende	13

Introduktion til miljøtilsynsplan

Miljøtilsynsplanen fastsætter rammerne for, hvordan Svendborg Kommunes tilsynsindsats på miljøområdet overordnet bliver i perioden 2025-2028.

Miljøtilsynsplanen er udarbejdet efter reglerne i bekendtgørelse om miljøtilsyn¹. Planen omfatter de virksomheder og husdyrbrug m.v. i Svendborg Kommune, der er omfattet af bekendtgørelsens regler, hvilket primært er industrivirksomheder og husdyrbrug med erhvervsmæssigt dyrehold.

Miljøtilsynsplanen skal hjælpe med at orientere politikere, borgere og virksomheder i Svendborg Kommune om, hvordan kommunen udfører miljøtilsyn. Derudover indeholder den en liste over potentielt særligt forurenende virksomheder, samt vurderinger af relevante miljøproblemer og forurenende aktiviteter på miljøområdet.

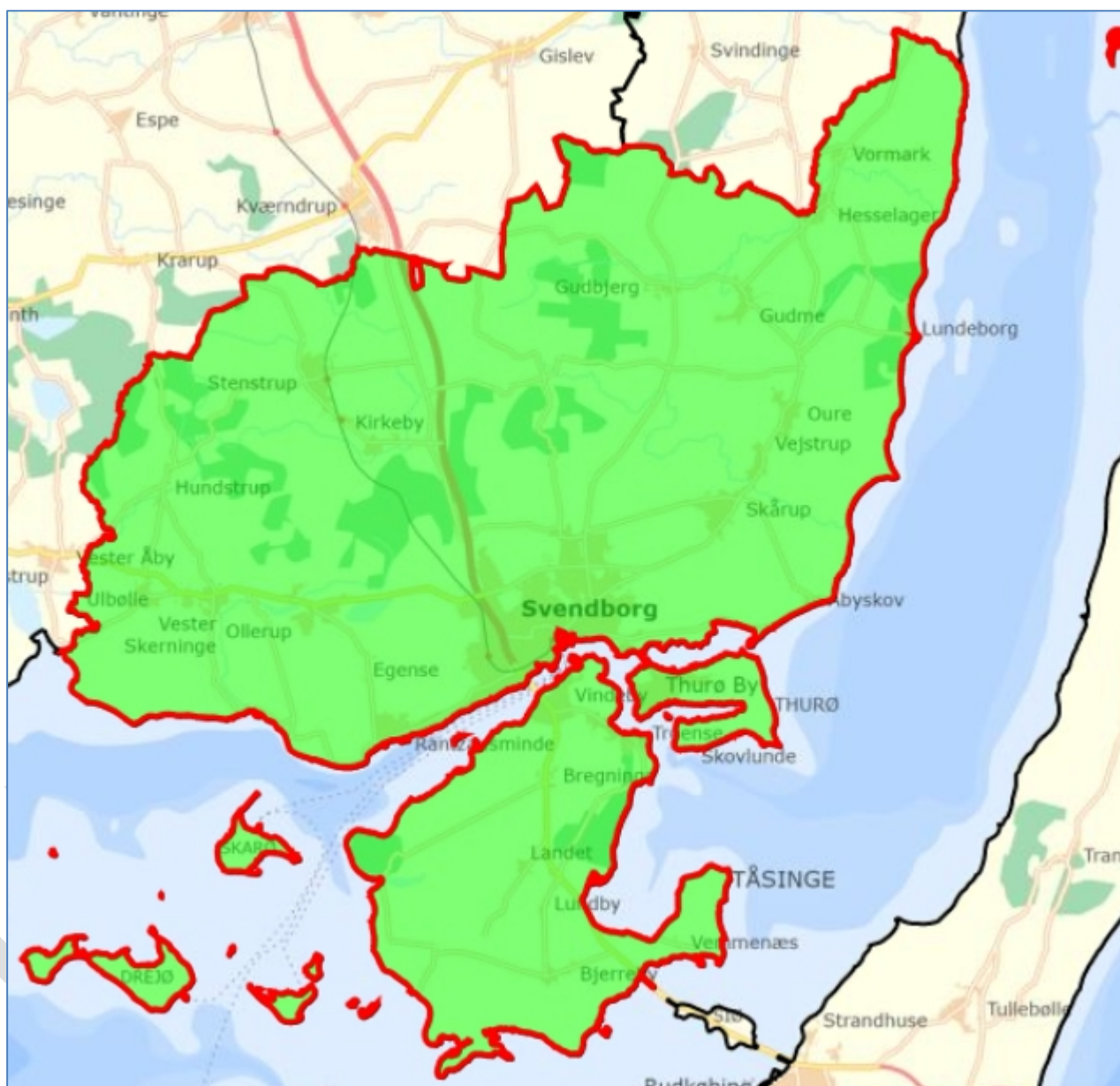
Miljøtilsynsplanen er et vigtigt element i at skabe åbenhed om myndighedernes miljøtilsynsindsats, herunder myndighedens prioritering på tilsynsområdet. Et udkast af miljøtilsynsplanen har været i offentlig høring i perioden 20.1.2025 til 17.2.2025. Der er i perioden ikke indkommet høringssvar. **Miljøtilsynsplanen skal endelig beslattes af Svendborg Kommunes Teknik og Miljøudvalg den 6. marts 2025.**

Miljøtilsynsplanens opdateres hvert 4. år, og skal revideres igen ultimo 2028.

¹ Bekendtgørelse om miljøtilsyn, BKG nr. 1536 af 9.12.2019

Geografiske område

Tilsynsplanen omfatter virksomheder og husdyrbrug i hele Svendborg Kommune, som det fremgår af Figur 1. Svendborg Kommune strækker sig over 416,59 km² og udgør den sydlige del af Fyn, samt Tåsinge, Thurø, Drejø, Skarø og Hjortø, plus flere mindre holme.



Figur 1: Svendborg Kommune.

Generel vurdering af relevante væsentlige miljøproblemer

De virksomheder og husdyrbrug Svendborg Kommune fører miljøtilsyn med, er generelt forskellige med hensyn til art, størrelse og forureningspotentialer, hvorfor de kan give anledning til forskellige miljøproblematikker. I det følgende kommer Svendborg Kommunes generelle vurdering af relevante væsentlige miljøproblemer.

Husdyrbrug

Husdyrbrug kan give anledning til følgende miljøproblemer, hvilket Svendborg Kommune, som myndighed, er særligt opmærksomme på at minimere risikoen for:

- Forurening af vandløb, søer, hav og grundvand
- Belastning af naturområder med luftformig ammoniak
- Gener for omkringboende i form af lugt, støj, støv og fluer m.v.
- Forurening af jord og vandmiljø ved forkert håndtering af miljøfarligt affald
- Genanvendelse og nyttiggørelse af affald

Industrivirksomheder

På miljøtilsyn og i sagsbehandlingen er Svendborg kommune, som myndighed, særligt opmærksomme på, at industrivirksomheders indretning og drift ikke udgør en risiko for:

- Jord- og grundvandsforurening
- Driften af det kommunale kloaksystem og renseanlæg
- Vandløb, søer og havet
- Væsentlige lugt og støjgener for omkringboende
- Ressourcespild
- Klima
- Gener for omkringboende i form af støj, støv og lugt m.v.

Svendborg Kommune udpeger løbende miljøproblemer, vi som myndigheden ønsker at have særligt fokus på. I den forbindelse kan der planlægges tilsynskampanjer om emnet.

Beskyttelse af jord og grundvand

Ved miljøtilsyn kontrolleres det, at farligt affald, kemikalier, pesticider samt råvarer opbevares forsvarligt, på tæt belægning og under tag med mulighed for opsamling af eventuelt spild, så der ikke sker forurening af jord og drikkevand. Derudover giver kommunen tilladelse til private borer og indvinding af overflade- og grundvand.

Beskyttelse af vandløb, søer og hav

Det er vigtigt, at virksomheder og husdyrbrugs spildevand ikke indeholder stoffer der kan skade det kommunale ledningssystem, renseanlæg eller vandløb, søer og hav. For at sikre det, giver kommunen spildevandstilladelser, der kan indeholde krav til drift og krav om prøvetagning af spildevand.

Forebyggelse af støj- og lugtgener

Støjende og lugtende aktiviteter skal ske for lukkede døre eller i dagtimerne af hensyn til naboer. Ved henvendelse om støj eller lugtgener vurderer kommunen om genen er så stor, at virksomheden eller husdyrbruget må foretage ændringer for at kunne overholde gældende miljølovgivning.

Renere teknologi

Nogle miljøproblemer kan afhjælpes med renere teknologi (BAT), herunder udfasning af farlige eller uønskede stoffer. Det gælder blandt andet i forhold til optimering af ældre produktionsanlæg og indholdsstoffer i spildevand.

Ressourcer og affald

Affaldsproducerende virksomheder og husdyrbrug skal kildesortere det af deres erhvervsaffald, der er egnet til materialenyttiggørelse, herunder genanvendeligt PVC-affald, affald af genanvendeligt papir, pap, karton og papmaterialer og produkter heraf, samt genanvendeligt emballageaffald af glas, plast, metal og træ. Derfor kontrolleres det ved miljøtilsyn, at kommunens erhvervsaffaldsregulativ overholdes.

Ressourcespild kan undgås ved korrekt sortering af affald, så mest muligt kan genanvendes, og Svendborg Kommune kontrollerer, at virksomheder og husdyrbrug anvender registrerede affaldstransportører og indsamlere, så det sikres, at affald kommer til godkendte anlæg.

Virksomhederne og husdyrbrugene har pligt til at benytte de affaldsordninger, der er i kommunen.

Svendborg Kommune har pligt til at anvise affald, som er produceret i kommunen. Genanvendeligt og forbrændingseget affald er konkurrenceudsat. Forbrændingseget farligt affald, samt alt deponerings-egnet affald har kommunen pligt til at sikre, at der er aftagere til.

Styrket affaldstilsyn

Fra 2025 skal Svendborg Kommune udføre et styrket affaldstilsyn, jf. affaldstilsynsbekendtgørelsen², på alle virksomheder og husdyrbrug der skal have et basistilsyn.

Klima

Ved miljøtilsyn kan kommunen gå i dialog med virksomheder og husdyrbrug om energioptimeringer og andre klimarelaterede tiltag, der kan fokuseres på, for at mindske klimaforandringer og øge klimarobusthed. Kommunen formidler også mulighederne for at søge tilskud fra diverse puljer.

² Bekendtgørelse om affaldstilsyn, BKG nr. 1221 af 22.11.2024.

UDKKAÅST

Fortegnelse over virksomheder og husdyrbrug

Svendborg Kommune har i alt 13 virksomheder der er omfattet af IE-direktivet (EU's direktiv om industrielle emissioner), herunder tre industrivirksomheder og ti husdyrbrug. Direktivets formål er at forebygge og bekæmpe forurening fra særligt forurenende virksomheder og intensiv fjerkræ- og svineavl. IE-virksomhederne er listet herunder.

Industrivirksomheder optaget på Godkendelsesbekendtgørelsens³ bilag 1:

Navn	Adresse	CVR-nr.	P-nr.	Listepunkt
Andekærsgaard Biogas ApS	Kragekærvej 12A (5700)	38221582	1021969563	5.3b(i)
Egernsund Wienerberger A/S	Assensvej 154 (5771)	33778716	1000268567	3.5
Scan-Hide Amba	Industrivej 15 (5762)	17928848	1001391439	6.3

Husdyrbrug omfattet af Husdyrbruglovens⁴ §16 a, stk. 2 eller den tidligere Husdyrbruglovs⁵ §12 stk. 1, nr. 1-3:

Navn	Adresse	CVR-nr.	P-nr.	CHR-nr.	Listepunkt
Bondetoftegaard A/S	Lillemarken 5 (5762)	15835443	1000986278	98209	H § 12, nr. 1
Bækkelundgaard	Bækkelundsvej 16 (5892)	36671270	1020521070	98217	H§16 a, stk. 2.2
Holmskovgaard I/S	Stokkebækvej 12 (5874)	31227763	-	79255	H § 12, nr. 1
Ivan Broholm Hansen	Filippavej 42 (5762)	34414556	1017654817	98206	H § 12, nr. 2
John Aagaard Hansen	Skovmarksvej 15 (5762)	12030193	1000318524	17527	H § 12, nr. 3
Jørgen Møller Andersen	Nordvej 207 (5700)	20192402	1004176190	68871	6.6(3)
KOKKENBORG ApS.	Pavegyden 1A (5771)	29415153	1019248662	114539	H § 12, nr. 1 + tillæg
Rubenslund Agro A/S	Sdr. Vornæsvej 13 (5700)	28864353	-	17958	H § 12, nr. 2

³ Bekendtgørelse om godkendelse af listevirksomhed, BEK nr. 1027 af 2.9.2024.

⁴ Lov om husdyrbrug og anvendelse af gødning mv., LBK nr. 520 af 1.5.2019.

⁵ Bekendtgørelse af lov om miljøgodkendelse mv. af husdyrbrug, LBK nr. 1486 af 4.12.2009.

Torben Styrbæk-Larsen	Fruens Have 15 (5762)	88094816	1002785171	14123	H § 16a, stk. 2.2
Ulvsmose I/S	Hvenemosevej 17 (5874)	88266218	1025353621	17517	6.6(3)

Svendborg Kommunes tilsynsindsats

I Svendborg Kommune lægges der vægt på at miljøtilsynsarbejdet er dialogbaseret, så virksomhederne og husdyrbrugene oplever tilsynet som en hjælp til at overholde lovgivning, samt en vejledning om miljøforbedringer. Et led heri er etableringen af erhvervskontakten, som giver én indgang for *industrivirksomhederne*. En god og respektfuld dialog giver samtidig mulighed for at inspirere og medvirke til, at virksomheder og husdyrbrug gør en frivillig indsats for at mindske miljøpåvirkning.

Miljøtilsyn opdeles i 4 kategorier, hvor basis-, prioriterede og kampagnetilsyn tilsammen skal sikre at 40% af de store virksomheder og husdyrbrug (kategori 1a og 1b), samt 25% af de øvrige virksomheder og husdyrbrug (kategori 2) får et fysisk tilsyn hvert år, som loven kræver. §9-tilsyn udføres efter behov.

Basistilsyn

Et basistilsyn er et komplet tilsyn, hvor alle virksomhedens eller husdyrbrugets miljøforhold gennemgås. Basistilsyn udføres fast hvert 3. eller 6. år, afhængig af virksomheden eller husdyrbruget kategori (1a, 1b eller 2), som angiver deres størrelse og karakter.

Prioriteret tilsyn

Et prioriteret tilsyn er et tilsyn udover basistilsyn, med fokus på de forhold og aktiviteter, der scorer højt i virksomheden eller husdyrbrugets miljørisikovurdering og kan udgøre en særlig miljørisiko. Frekvensen for de prioriterede tilsyn afhænger af den miljørisikovurdering der udføres efter hvert basistilsyn.

Kampagnetilsyn

Som en del af tilsynsindsatsen skal Svendborg Kommune årligt udføre to kampagner rettet mod en branche, et miljøtema eller et geografisk område. Kampagnerne giver mulighed for en målrettet indsats for at forebygge forurening. Kampagnernes indhold vælges ud fra en vurdering af, hvad der er behov for at sætte fokus på.

De to årlige kampagner vil så vidt muligt blive fordelt med en kampagne rettet mod industrivirksomheder og en kampagne rettet mod husdyrbrug. Kampagnerne kan udføres enten som administrative eller fysiske tilsyn.

§-9 tilsyn

Planlægges løbende når der er behov for tilsyn ved f.eks. miljøklager eller uheld. §9-tilsyn udføres også som opfølgning på håndhævelser og i forbindelse med godkendelser og revurderinger.

Miljøtilsyn – Planlægning, udførelse og opfølgning

Miljøtilsyn med virksomheder og husdyrbrug prioriteres højt i Svendborg Kommune. Det er kommunernes erfaring, at regelmæssige miljøtilsyn spiller en væsentlig rolle i forhold til at minimere risikoen for forurening. Samtidig opleves det, at der ved regelmæssige tilsyn, opnås en god dialog med virksomhederne og husdyrbrugene, hvilket giver mulighed for vejledning i forhold til at forebygge forurening og håndtere miljørisici.

Planlægning

Hvert nytår trækkes den årlige tilsynsliste fra kommunens database med virksomheder og husdyrbrug. Herved fastlægges hvor mange og hvilke virksomheder og husdyrbrug, der skal have tilsyn det kommende kalenderår. Typen af tilsyn, fastlægges ud fra tilsynsfrekvenserne i tilsynsbekendtgørelsen, samt resultatet af seneste miljørisikovurdering. Tilsynene vil enten være basistilsyn, prioriteret tilsyn eller kampagnetilsyn.

Varsling

Miljøtilsyn varsles som udgangspunkt den ansvarlige for driften, før tilsynet gennemføres. Som det fremgår af Retssikkerhedsloven⁶, kan kommunen dog føre u-varslede tilsyn, hvis forholdene kræver det.

Forberedelse

Miljøtilsyn forberedes som udgangspunkt før det enkelte besøg. Relevante fakta gennemgås, herunder registreringer fra tidligere tilsyn, gennemgang af eventuelle miljøtilladelser/godkendelser, egenkontroller, samt oplysninger fra relevante registre og fagsystemer.

Gennemførelse

Miljøtilsyn gennemføres normalt sammen med den driftsansvarlige, hvor relevante miljøforhold kontrolleres. Der lægges vægt på at virksomheden eller husdyrbruget overholder:

- De listede vilkår i eventuelle tilladelser/godkendelse, hvis formål er at undgå eller begrænse de beskrevne miljøproblemer
- Gældende miljølovgivning, som fremgår af Miljøbeskyttelsesloven⁷, Husdyrbrugloven med tilhørende bekendtgørelse, Naturbeskyttelsesloven⁸ m.fl., samt af de bekendtgørelser, der er lavet i forlængelse af disse love
- Svendborg Kommunes gældende regulativer og forskrifter, herunder:
 - o Regulativ for erhvervsaffald
 - o Forskrift for fjerkræhold i byområder
 - o Forskrift for brændstoftanke og tankpladser med en stander

⁶ Lov om retssikkerhed ved forvaltningens anvendelse af tvangsindgreb og oplysningspligter, jf. LBK nr. 1121 af 12.11.2019.

⁷ Lov om miljøbeskyttelse, jf. LBK nr. 1093 af 11.10.2024.

⁸ Lov om naturbeskyttelse, jf. LBK nr. 927 af 28.06.2024.

Efter tilsynet vurderes det om der er sket ændringer der kræver tilladelse eller godkendelse. Den ansvarlige for virksomheden eller husdyrbruget orienteres om resultatet af det udførte tilsyn, eventuelle håndhævelser og den videre proces.

Frivillige miljøtemaer

Tilsynsmedarbejderen kan ved tilsyn bringe frivillige miljøtemaer op og vejlede om muligheder, men virksomheden skal selv kontakte en rådgiver eller leverandører for at få konkrete løsninger. Der betales ikke brugerbetaling for den del af tilsynet, der handler om frivillig indsats. Eksempler på frivillige indsatser er:

- Miljø- og energiledelse til systematisk at nedbringe miljøbelastningen og spare energi
- Miljømærkning af produkter
- Frivillige grønne regnskaber, der giver overblik over ressourceforbruget og affaldsmængder
- Netværket Go2Green for lokale virksomheder, der arbejder for CO₂-reduktion
- Partnerskabsaftale i forbindelse med DK-2020 Klimahandleplan
- Netværket Miljøforum Fyn for fynske virksomheder, der ønsker at gøre en ekstra indsats for miljøet.
- Håndtering af ekstremregn og kraftige regnskyl
- Frivillig oprydning ved jordforurening

Svendborg Kommune har et samarbejde med Erhvervshuset Fyn, hvor kommunens virksomhedsejere og landmænd er velkommen til at søge sparring.

Opfølgning

Efter hvert tilsyn udarbejder kommunen et tilsynsbrev, der beskriver hvad der er ført tilsyn med, om der er givet håndhævelser og om der er konstateret jordforurening mv. Derudover beregnes miljørisikoscoren, som er med til at fastsætte hyppigheden af miljøtilsyn. Endelig udfærdiges en kort tilsynsrapport der, efter 14 dages høring hos den driftsansvarlige, offentliggøres på DMA-portalens. Tilsynsbrevet og tilsynsrapporten sendes til den ansvarlige for virksomheden eller husdyrbruget inden for 2 måneder. Efter tilsynet og udsendelse af tilsynsbrev følges der, indenfor 6 måneder, op på om eventuelle håndhævelser er efterkommet. Dette kan ske ved et fysisk tilsyn eller et administrativt tilsyn, hvor indsendt materiale, som billeder, analyseresultater mv. kontrolleres.

DMA - Digital Miljøadministration

Svendborg Kommune skal registrere og offentliggøre oplysninger om miljøtilsyn, miljøgodkendelser og revurderinger mv. på miljøstyrelsens hjemmeside for digitale miljøadministration, <https://dma.mst.dk/>.

Brugerbetaling

Miljøtilsyn er omfattet af brugerbetaling, der i 2025 udgør 468,96 kr./time. Timetaksten reguleres og fastsættes årligt af Miljøstyrelsen. Brugerbetalingen opkræves for den tid kommunen bruger til forberedelse, fysisk udførelse og

opfølgning på miljøtilsynet. Reglerne for brugerbetaling fremgår af brugerbetalingsbekendtgørelsen⁹.

Procedurer for § 9-tilsyn

§9-tilsyn planlægges, modsat de øvrige typer tilsyn, løbende og efter behov. Som tilsynsmyndighed skal Svendborg Kommune jf. miljøtilsynsbekendtgørelsens §9, føre et aktivt tilsyn (§9 tilsyn):

- Hurtigst muligt ved væsentlige miljøklager eller væsentlige miljøuheld
- Når det er relevant, før en godkendelse meddeles eller revurderes
- Senest 6 måneder efter, at der er konstateret væsentlige overtrædelser af love, regler og afgørelser, der er genstand for tilsyn

Proceduren for §9-tilsyn varierer med årsagen til tilsynet.

Miljøklager

Ved modtagelse af miljøklager, vurderer Svendborg Kommune først væsentligheden af klagen og derefter behandles klagen. Dette kan ske ved kontakt med klager og vedkomne der klages over. Kommunen kan vurdere at et fysisk tilsyn er nødvendigt for at vurdere væsentligheden af klagen, før den viderebehandles. Finder kommunen at der er hold i klagen, er virksomhed eller husdyrbrug der klages over underlagt brugerbetaling for sagsbehandlingen, som kan udmønte sig i håndhævelser eller påbud.

Miljøuheld

Ved akutte miljøuheld (ring 1-1-2) har Svendborg Kommune indgået en aftale med Dansk Miljørådgivning (DMR) som tager ud i den akutte fase, når beredskabet kontakter dem. DMR kontakter efter uheldet Svendborg Kommune og sender en rapport med relevant information, analyser og billeder mv. Herfra overtager Svendborg Kommune sagsbehandlingen, som indebærer opfølgning på hændelsen, hvilket kan udmønte sig i håndhævelser eller påbud til forurenere, opfølgende tilsyn, dialog med forurenere og eventuelt anmelder af uheldet.

Tilladelser, godkendelser eller revurdering

Når Svendborg Kommune modtager ansøgning om miljøtilladelse, -godkendelse eller skal i gang med at revurdere en tidligere godkendelse, kan det give mening at besøge virksomheden eller husdyrbruget for at sikre at indsendt data stemmer overens med den faktiske situation på virksomheden eller husdyrbruget. Et sådan tilsyn koordineres med ansøger og eventuelt dennes rådgiver.

Overtrædelser

Når Svendborg Kommune har konstateret væsentlige overtrædelser af love, regler og afgørelser f.eks. i forbindelse med miljøtilsyn, følges der løbende op. Ved håndhævelser bedes den ansvarlige for driften dokumentere at håndhævelsen er

⁹ Bekendtgørelse om brugerbetaling for godkendelse m.v. og tilsyn efter lov om miljøbeskyttelse og lov om husdyrbrug og anvendelse af gødning m.v., BKG nr. 1519 af 29.06.2021.

efterkommet inden en given dato, sker dette ikke følger sagsbehandleren op enten ved et administrativt tilsyn, hvor der tages kontakt til den ansvarlige eller ved et fysisk tilsyn, hvor det kontrolleres at håndhævelsen er efterkommet. Efterkommes håndhævelsen ikke, går kommunen i dialog med driftsansvarlige. Kan forholdet ikke lovliggøres vil kommunen overveje om en politianmeldelse er næste skridt.

Samarbejde med andre myndigheder i forhold til tilsyn

Miljøtilsynsarbejdet udføres i samarbejde med andre relevante afdelinger i Svendborg Kommune, f.eks. Byg og BBR, Plan og Udvikling, samt CETS. Det sker for at sikre en helhedsorienteret sagsbehandling.

Svendborg Kommune er med i ERFA-samarbejder med andre fynske kommuner. Samarbejdet bidrager til at højne kvaliteten og ensartetheden af miljøtilsyn på tværs af kommunerne ved at:

- Være et forum for erfaringsudveksling mellem sagsbehandlere
- Tilrettelægge faglige temamøder og fælles efteruddannelse
- Opnå fælles forståelse og praksis som følge af nye love og regler

Svendborg Kommune deltager også i andre netværk på miljøområdet, herunder:

- EnviNa (Foreningen for miljø-, plan- og naturmedarbejdere i det offentlige)
- KL (Kommunernes Landsforenings Industri og Landbrugsnetværk)
- KTC (Kommunalteknisk chefforening)

I forbindelse med konkrete sager, hvor koordinering med anden myndighed er nødvendigt, kan f.eks. Arbejdstilsynet, Beredskab Fyn, Fødevarestyrelsen, Landbrugsstyrelsen, Miljøstyrelsen, Politiet eller Styrelsen for Grøn Arealomlægning og Vandmiljø inddrages.

Giv din mening til kende

Et udkast til Svendborg Kommunes miljøtilsynsplan 2025-2028 er i fire ugers offentlig høring. Enhver har ret til at kommentere udkastet inden for høringsperioden der løber **fra den 20. januar til den 17. februar 2025**.

Du kan være med til at påvirke processen inden Teknik og Miljøudvalget tager endelig stilling til planen, ved at indsende kommentarer til miljøtilsynsplanen til:

- **Post:** Svendborg Kommune, Svendborgvej 135, 5762 Vester Skerninge
- **E-mail:** Miljø, Erhverv og Tekniks fællespostkasse, met@svendborg.dk.

Miljøtilsynsplan 2025-2028	
Navn	
Adresse	
E-mail	
Organisation / Firma	
Indsigelse eller ændringsforslag	

Ved spørgsmål til miljøtilsynsplanen, er du velkommen til at kontakte Svendborg Kommunes Miljø og Teknikkontakt på telefon 6223 3333.